

International Triathlon Union (ITU)

Diciembre 2004

Plan estratégico: 2004 a 2008



INTERNATIONAL TRIATLON UNION
PLAN ESTRATEGICO
INDICE

| | | |
|------------------|---|-----------|
| <u>1.</u> | <u>SUMARIO</u> | 3 |
| <u>2.</u> | <u>ACERCA DE LA ITU</u> | 4 |
| 2.1. | <u>HISTORIA</u> | 4 |
| 2.2. | <u>ESTRUCTURA</u> | 5 |
| 2.3. | <u>JUEGOS OLIMPICOS:</u> | 6 |
| 2.4. | <u>AREAS DE TRABAJO:</u> | 8 |
| <u>3.</u> | <u>METAS Y OBJETIVOS:</u> | 10 |
| 3.1. | <u>JUEGOS OLIMPICOS:</u> | 10 |
| 3.2. | <u>ADMINISTRATIVO FINANCIERA</u> | 10 |
| 3.3. | <u>DESARROLLO DEPORTIVO</u> | 11 |
| 3.4. | <u>PRODUCCIÓN DE EVENTOS:</u> | 12 |
| 3.5 | <u>TELEVISION Y MEDIOS DE COMUNICACION</u> | 12 |
| 3.6. | <u>MARKETING & PATROCINIO</u> | 13 |
| | <u>APENDICE A. DATOS FINANCIEROS</u> | A1 |

1. SUMARIO

El propósito de este plan es marcar la dirección del deporte para los próximos cuatro años y compartir la visión con todos los implicados, entre los que se cuentan las Federaciones nacionales, Confederaciones Regionales¹, CIO, ASOIF, y otros

El Presidente de la ITU y su comité Ejecutivo, tendrán un papel activo en el seguimiento y la evolución de la efectividad de este plan estratégico y trabajaran de forma constante para armonizar las relaciones entre todos los socios claves y personas y organismos implicados para asegurar el éxito general del propósito.

Desde la fundación de la ITU, la primera meta incluida en nuestra constitución fue “apoyar los principios e ideales del Movimiento Olímpico, para lograr y mantener la inclusión del triatlón en el programa de los Juegos Olímpicos” y elevar continuamente el nivel del deporte mediante cualquier elemento a nuestro alcance. Para conseguir este principio fundamental, el liderazgo de la ITU ha creado relaciones y ha conciliado intereses con una amplia abanico de entidades y organizaciones. Nuestra inclusión en el programa de los Juegos Olímpicos de Sydney 2000, Atenas 2004, Beijing 2008 y más allá, es ejemplar en los términos de esta armonía y en la profundidad de esas relaciones.

La clave para ello ha sido nuestra relación con el Comité Olímpico Internacional; una relación fue creada por el anterior presidente del CIO, Juan Antonio Samaranch, Gunnar Ericsson (CIO), Suecia y el Presidente de la ITU, Les Mc Donald. La fortaleza de esta relación continúa incrementándose gracias a la tutela y el apoyo que recibimos del Presidente del CIO Jacques Rogge, así como de Gilbert Felli, Director Ejecutivo de los Juegos Olímpicos, Kelly Fairweather, Director del Departamento de Deportes del CIO y de su equipo, y de Bob Fasulo, Director Ejecutivo de la Asociación de Federaciones internacionales Olímpicas de Verano (ASOIF). El deporte del triatlón ha crecido y, de esta forma, tiene muchos seguidores entre la jerarquía del deporte mundial.

La ITU se siente muy orgullosa de su relación con todos atletas (elite/grupos de edad/discapacitados), las 97 Federaciones Nacionales afiliadas a la ITU, las 5 Confederaciones Continentales, los Comités Olímpicos Nacionales, los numerosos Comités Organizadores de Eventos (OCs) alrededor del mundo, los Comités Olímpicos Nacionales, voluntarios, oficiales y entrenadores.

Como consecuencia de estas relaciones el triatlón ha evolucionado de la forma que un deporte olímpico debe hacerlo en relación con el espectador, facilitando la transmisión a través de la televisión y otros medios de difusión. La clave de ello ha sido el desarrollo “dentro de casa” de la propiedad intelectual y su armonización con otros agentes dentro del movimiento olímpico tales como Solidaridad Olímpica y la Agencia Mundial Antidopaje (WADA)

Este plan fija nuestras metas y objetivos en seis áreas clave.

? **Juegos Olímpicos.** Como preparación para los próximos Juegos Olímpicos

¹ Los términos Región, Continente y Regional y Continental debe tomarse como sinónimos en todo el documento.

Beijing 2008, el plan estratégico de la ITU apoyará el nuevo objetivo de incrementar tanto el número de atletas participantes en los Juegos, como los Campeonatos Mundiales y Continentales ITU, y el número de países presentes en el triatlón de los Juegos de Beijing y en todos los Campeonatos Mundiales y Continentales ITU, a través de una serie de detalladas estrategias.

- ? **Administración y finanzas:** Se centrará en un modelo de administración eficiente, creativo y fiscalmente responsable, que integrará un equipo fuerte y capaz de dirigir, realizar y evaluar los objetivos claves de la ITU. Este equipo incluirá los administradores regionales.
- ? **Desarrollo del Deporte.** Apoyo para el desarrollo del deporte, potenciando las federaciones nacionales y regiones, en particular aquellas con recursos humanos y financieros limitados, mediante una serie de operaciones estratégicas, tales como programas de mentorización, evaluaciones periódicas de la situación y del retorno que cuidadosamente se dirigirán a cada una de las áreas de desarrollo.
- ? **Dirección de Competiciones:** El equipo operativo de la ITU continuará su trabajo cooperando con los socios clave de cada competición, para continuar con el crecimiento y la popularidad del patrimonio estrella de la ITU en las cinco regiones.
- ? **Televisión y medios de comunicación:** Los recursos en vivo de la ITU: triathlon.org e itutv.org continuaran en su evolución como las mayores fuentes globales del multideporte, expandiéndose y manteniéndose innovadoras como transmisores de las pruebas en directo. La ITU continuar integrando cualquier avance tecnológico. La cobertura en tiempo real es ya posible en las pruebas de Copa del Mundo. La show televisivo de la ITU continuará con su vibrante y expansión crecimiento, en terminos de espectadores, creatividad y rapidez en la entrega a las emisoras. La emisión en vivo de está ya disponible en las pruebas de Copa del Mundo. A través de una asociación con servicios internacionales de cable, la ITU está también extendiendo su presencia en los medios impresos, envío de fotos y servicios de noticias tradicionales.
- ? **Marketing y patrocinios:** Las acciones de marketing de la ITU capitalizarán en el éxito y la consistencia adquirida mediante la producción propia de las iniciativas de "ITU MEDIA, ITUtv, y producción de eventos, lo que garantiza una producción consistente y una entrega rápida. Los organizadores de la Copa del Mundo, en su conjunto, están invirtiendo unos 8 millones de dólares USA en nuestras competiciones. Así la ITU está en una posición privilegiada para tomar ventaja en el mercado del patrocinio deportivo global, ahora renaciente. La ITU está generando alianzas con expertos en este campo y crear un programa de patrocinio que cubra todas las areas de la ITU.

2. ACERCA DE LA ITU

2.1. Historia

La Union Internacional de Triatlón (ITU) es una entidad sin ánimo de lucro, registrada en el gobierno federal de Canadá. La ITU es el órgano mundial de gobierno para el deporte olímpico del triatlón y está reconocida por el Comité Olímpico Internacional (CIO) y por la Asociación de Federaciones Internacionales Olímpicas de verano (ASOIF). La ITU es también el órgano mundial de gobierno de todos los deportes combinados relacionados, tales como el Duatlón, Acuatlón, Triatlón de Invierno y Triatlón de Larga Distancia.

La Copa del Mundo, que comprende un año entero, está compuesta por 14 excitantes y dinámicas competiciones en algunas de las más espectaculares sedes alrededor del mundo. La ITU ofrece las pruebas multideportivas más duras, llevadas a cabo por los mejores atletas del mundo y con vibrantes personalidades deportivas, que además inspiran historias y rivalidades deportivas. De la misma forma en que en los Juegos Olímpicos de Sidney, donde el triatlón fijó un nuevo record de asistencia, los espectadores en la Copa del Mundo, Campeonato del Mundo y otras competiciones multideportivas atraen la atención de decenas de miles de espectadores, hasta 200.000 como en la Copa del Mundo de Hamburgo, Alemania, por ejemplo.

Los Campeonatos del Mundo de Triatlón continúan siendo el buque insignia de la ITU. Reúnen, al menos, a 2000 atletas de todo el mundo, incluyendo triatletas de élite, Sub 23, Juniors, discapacitados (AWAD) y grupos de edad. La televisión, Internet, las noticias vía satélite a las más importantes agencias de noticias de mundo, fotos de alta calidad y la prensa dedicada en los Campeonatos del Mundo de Triatlón fijan nuevos objetivos cada año, en términos de cobertura de Televisión, prensa y otros medios de comunicación. De forma gradual se coloca a sí mismo como una competición modelo en el mundo del deporte.

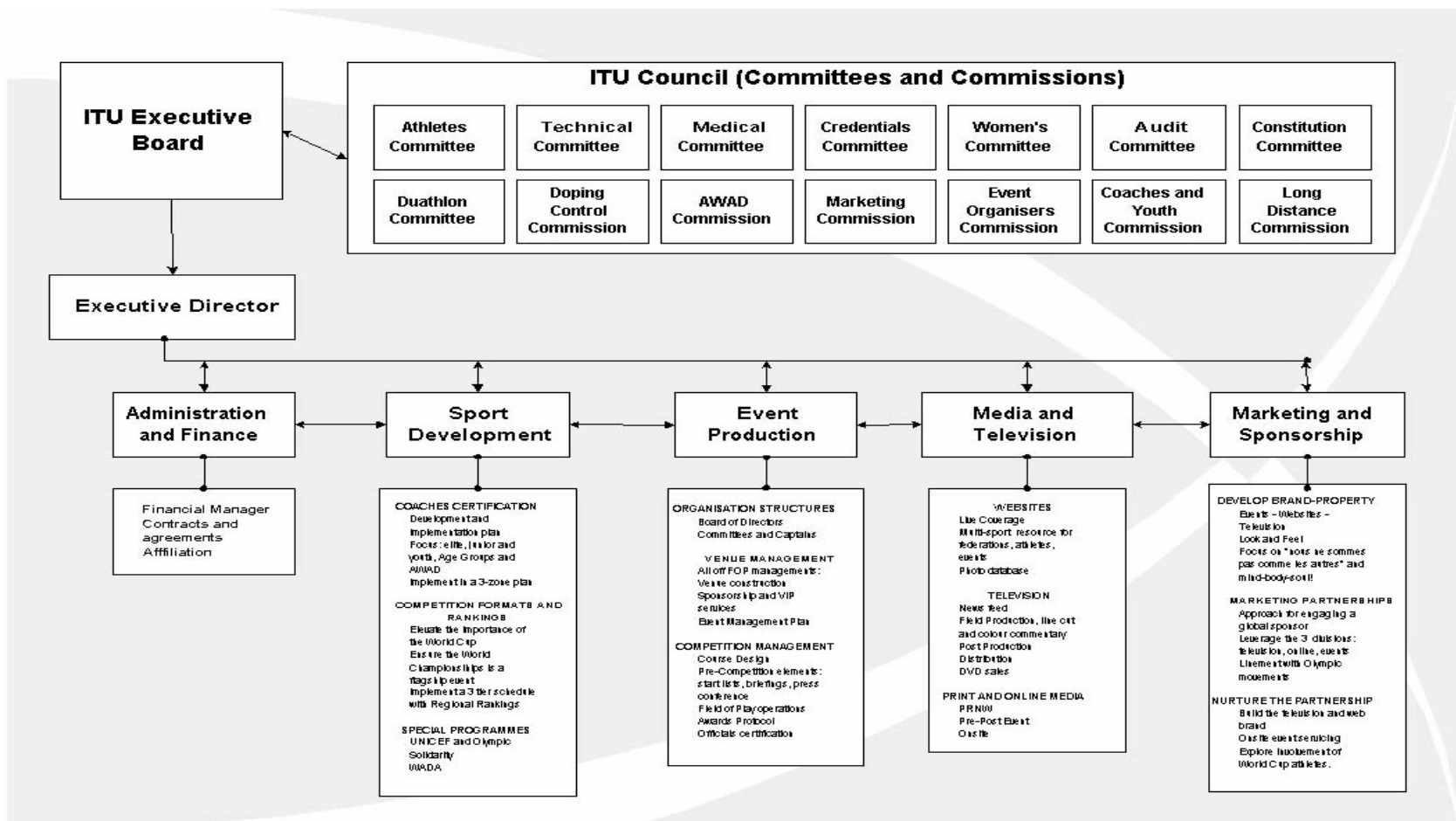
Los 16 shows anuales de televisión son considerados ahora por las emisoras como un soporte que aporta una visión del deporte intensa y dinámica. La audiencia potencial de estos programas excede la cifra de 1.000 millones de hogares, y continúa creciendo y moviéndose hacia franjas horarias prime-time. El control interno de toda la producción televisiva y sus derechos significa que la ITU también puede utilizar ese material para cualquier otra ocasión que se presente para exponernos, tales como especiales en cualesquiera de los grandes shows deportivos (Gillete, trans World sport, ESPN, TSN y otros)

La ITU también produce otros programas para su exhibición no televisiva, tales como el "Tri-kids": Una introducción al triatlón para escuelas, clubes y centros de recreo. Este video ha sido aplaudido y adoptado por el Centro Europeo de Televisión Infantil para su iniciativa "Educación a través del deporte 2004" y está siendo emitido en festivales y muestras alrededor del mundo. La ITU continúa en la búsqueda activa y en la consecución de alianzas con emisoras alrededor del mundo para asegurar la mayor exposición posible. Queda nuestra ambición de que estos socios vean en el triatlón su deporte elegido.

El seguimiento en vivo vía web de todas las Copas del Mundo y Campeonatos del

Mundo en la web www.triathlon.com continua siendo un enorme éxito. La profundidad de esta cobertura en directo es única entre los deportes olímpicos, y el generar este producto tan consistente ha significado una audiencia media de 10.000 visitantes simultáneos por prueba. Durante los Campeonatos del Mundo de 2005 en Madeira, Portugal, 50.000 personas entraron en www.triathlon.org en los dos días y disfrutaron de la acción en vivo y también después de las carreras. La web soporta ahora un número medio de 7 millones de visitas al mes, debido a que los resultados, las fotos y los videos de los Campeonatos del Mundo continúan atrayendo visitantes el resto del mes.

2.2 - **Estructura** Los cometidos y las responsabilidades del Comité ejecutivo de la ITU, Comités y Comisiones están fijadas por la constitución y sus reglamentos que la desarrollan.



2.3. Juegos Olímpicos y más allá.

El éxito del estreno del triatlón como deporte olímpico en Sidney no puede ser sobredimensionado. El jefe de protocolo del CIO Pal Schmidt declaró: "El Triatlón ofrecido en Sidney ganó la batalla de la asistencia en los Juegos Olímpicos. Para esta fascinante competición se vendieron el 99,38% de las entradas, lo que significa un nuevo record olímpico" Los espectadores con entrada fueron sólo una pequeña parte de los millares que se reunieron a lo largo del espectacular recorrido que discurría por el teatro de la Opera, el Jardín Botánico y la famosa Macquarie Street.

Luego llegó Atenas. Un miembro del CIO dijo: " ... Atenas 2004 es ahora todo sobre el triatlón, y como ha convertido en si mismo en una estrella del programa olímpico" La abundancia de personalidades que acudieron, desde Jacques Rogge al Gran Duque de Luxemburgo, cuenta su propia historia. El Triatlón es ahora una competición olímpica en la lista de las imprescindibles.

Clasificación para los Juegos Olímpicos.

El periodo de clasificación para Atenas 2004 terminó el 9 de Mayo de 2004. Aunque el proceso fue ya aplicado, hay una serie de factores que necesitan ser considerados de cara a los Juegos Olímpicos de Beijing

El CIO ha remitido recientemente un informe de los elementos que se utilizaran para determinar el programa olímpico de 2012 y más allá. La ITU está bien posicionada en cada uno de los puntos de la lista. Así, conseguido nuestro primer objetivo del mantener nuestro status en el programa, este plan estratégico tiene que basar en estos criterios.

- a) **Universalidad:** En mujeres, 6 países estarían representados por una atleta, pero al estar más allá de la cuota de 50 quedaron excluidos de los Juegos. En hombres fueron 7 esos países. Hubo también 8 países con su segunda mujer fuera de la cuota de 50 pero elegible. En hombres 5 países se encontraban en esa posición. Éste es un argumento potente a favor de incrementar la cuota tanto de hombres como de mujeres hasta 75.
- b) **Participación de los mejores atletas.** La ITU no tiene el control total sobre la participación de los mejores atletas en los Juegos. La presión ha sido tremenda sobre los atletas que pujaban por una de las 50 plazas en la línea de salida, especialmente para aquellos países que no cuentan con los recursos para acumular puntos en la Copa del Mundo, por ejemplo, Este de Europa, América Central y el Caribe, África, Pequeños países de Oceanía. Federaciones como la estadounidense y la Australiana, programaron sus pruebas clasificatorias lo que significa que contaban con poca participación y entraban en conflicto con Copas del Mundo o Campeonatos del Mundo. Esto tuvo como consecuencia que atletas clasificados en los primeros lugares del Ranking no formaron parte de sus equipos olímpicos.
- c) **Popularidad:** Como se ha dicho, el triatlón fijó un nuevo record en el porcentaje de venta de entradas en los Juegos Olímpicos de Sidney. En Atenas, el triatlón masculino y el femenino continuaron la producción de records, en la producción televisiva, en el interés de los medios con unos de las mayores cifras de periodistas y fotógrafos acreditados fuera del estadio. Conservar como una de las principales condiciones, la cercanía y facilidad del espectador en el diseño de las pruebas ha tenido la

consecuencia que al menos 50.000 espectadores (según estimaciones policiales) han acudido a cada uno de los últimos Campeonatos del Mundo de Triatlón, y asistencias similares se han registrado en los Campeonatos Mundiales de Duatlón en Geel, los Campeonatos del Mundo de Larga Distancia en Ibiza y en los Campeonatos del Mundo de relevos en Tiszaujvaros (Hungria)

- d) **Cobertura de televisión.** Tanto en los Juegos Olímpicos de Atenas, como en los de Sidney y tanto en la carrera masculina como en la femenina se han transmitido en vivo 2 horas y media. También se han emitido horas de televisión en “prime-time” en la NBC, la principal emisora olímpica en los Estados Unidos. La producción del Triatlón se cuenta entre las más complejas de los Juegos, sin embargo el equipo de la AOB, han aprovechado la oportunidad para hacer un uso creativo de la tecnología puesta a su servicio. Todo el equipo quiere estar implicado también en Beijing 2008.

En la Copa del Mundo y en los Campeonatos del Mundo la ITU produce un programa de una hora. Éste se remite a emisoras que emiten en más de 150 países con un potencial de mas de 1.000 millones de hogares. El programa se divide en dos partes iguales dedicadas a las pruebas masculina y femenina, una política clara de la ITU que asegura la misma exposición televisiva.

Un compendio de noticias se envía por satélite enlazado a las más importantes agencias de noticias, incluyendo la EBU y reuters, inmediatamente después de cada Campeonato del Mundo de Triatlón y de cada Copa del Mundo. La exposición que nos ofrece este spot de noticias es vital y acerca el deporte a aquellos que, de otra manera, nunca lo verían.

La producción interna de este espacio permite a la ITU confeccionarlo de acuerdo con las necesidades de la emisora y establecer una relación cercana con las agencias más relevantes.

- e) **Presencia en internet:** www.triathlon.org es reconocida como la más grande y la más popular del mundo. En 2003 en la conferencia SportAccord de Madrid, triathlon.org fue galardonada con la medalla de bronce por su rendimiento general como fuente de información, cuando se compara con las páginas web de los deportes más importantes. Con la llegada de la nueva Olimpiada, la ITU está invirtiendo una cantidad significativa de recursos y de tiempo empujando el marco tecnológico, claramente enlazado con las herramientas transmisión en vivo. Estos recursos del directo serán probados y mejorados entre temporadas, para que estén dispuestos al inicio de 2005.
- f) **Calendario Olímpico:** El triatlón fue colocado en el calendario de los Juegos Olímpicos de Atenas en la segunda semana, cuando la natación había terminado y las finales de atletismo aun no habían comenzado. El triatlón supuso el movimiento en los tiempos de calma. Tanto París 2012 como Madrid 2012 han decidido abrir sus Juegos con un gran cañonazo de salida, como en Sidney. Ellos han visto en el triatlón la mejor manera de iniciar los Juegos de una forma espectacular.
- g) **Paridad entre los sexos.** La ITU lidera el camino entre las Federaciones Internacionales en lo referente a la igualdad de los sexos

entre los cargos electos, administrativos y organizadores de pruebas; en la exposición en la televisión demás medios de comunicación; en la distribución de trofeos y premios en metálico; en el apoyo financiero a los atletas. Garantizando la exposición al 50/50 la ITU demuestra a una prensa deportiva predominantemente masculina que las competiciones de mujeres ofrecen la misma cobertura a los hombres. Esto se aplica también a todo lo relacionado con la emisión en directo, las galerías de fotos, notas de prensa y espacios de noticias.

- h) **Paridad entre los sexos y Federaciones Nacionales.** Una de las condiciones de la adscripción de las Federaciones Nacionales es la garantía de que al menos el 20 % de sus cargos electos sean mujeres. La ITU insiste en la paridad en los delegados presentes en el Congreso
- i) **Presentación del deporte.** El resultado de una prueba de triatlón es completamente objetivo. Los muy experimentados oficiales de la ITU trabajan, para ofrecer tomas electrónicas de tiempo tanto parciales como totales. La ITU es capaz de ofrecer esos datos en tiempo real como una parte más del seguimiento en vivo de la competición en www.triathlon.org. Las sanciones que pudieran aplicarse en caso de protestas, serán aplicadas tras estudiar los datos obtenidos por los lectores electrónicos y las cámaras de la foto-finish.
- j) **Impacto en el Medio Ambiente:** Dado que todas las infraestructuras utilizadas para el triatlón son temporales (gradas, pantallas gigantes, marcadores electrónicos, pontones de salida, rampas) no se produce un impacto negativo sobre el medio natural. Unas horas después de una Copa del Mundo o de un Campeonato del Mundo, no quedan cicatrices en el lugar de la prueba. Este es un punto esencial en las alianzas a largo plazo que se han establecido con las ciudades sede, y es un foco de atención en todos los Seminarios de Organizadores de eventos de la ITU. Los principios básicos de aire limpio y agua limpia son fundamentales para el éxito de nuestro deporte en un futuro lejano, por lo tanto cuidamos muy seriamente nuestra relación con el medio natural. En algunos casos como en los Juegos Panamericanos de 1999 en Winnipeg, una masa de agua fue transformada de una balsa contaminada en un lago donde la gente disfruta bañándose en los meses de verano. En 2004 la Federación Española de Triatlón, organizadora de la Copa del Mundo de Madrid, añadió al trabajo de organizar una Copa del Mundo el establecer un modelo de prácticas, a todos los niveles, que asegure que el cuidado por el medio ambiente esté presente en cada detalle de la competición. Todo ello, a través de dos iniciativas: la asunción de los principios del programa “Ecoflag” y someterse a la evaluación medioambiental ISO 14001 y su posterior certificación. Este plan estratégico buscará convertir en habitual estas prácticas en las competiciones de la ITU.
- k) **La salud de los atletas: políticas antidopaje:** La ITU fue la primera Federación Olímpica en firmar el acuerdo con WADA. Desde entonces, WADA ha llevado a cabo cientos de controles por sorpresa, antes y después de las competiciones cada año. Triatlón se une a WADA y a otras federaciones internacionales olímpicas en su declaración: “El espíritu del deporte es celebración del espíritu del hombre, su cuerpo y su mente. El dopaje es contrario al espíritu deportivo, mina la confianza del espectador y destruye la salud y el bienestar de los atletas” Este plan estratégico dirigirá la salud de los atletas a través de los cometidos de los

directores técnicos y de competiciones en los eventos de la ITU y en la sección de servicios al atleta del desarrollo del deporte.

2.4. Areas de trabajo actuales:

a) Administrativo- financiera: Las responsabilidades centrales de serán:

- Dirigir todos los asuntos financieros de la ITU de acuerdo con la constitución de la ITU y sus reglamentos de desarrollo.
- Asegurar el cumplimiento de los órganos de gobierno de acuerdo con la constitución de la ITU y sus reglamentos de desarrollo
- Fijar un sistema de control financiero que sea eficiente y eficaz en la dirección y que reduzca los costes.
- Apoyar el funcionamiento de la oficina del Presidente de la ITU y del Director Ejecutivo
- Apoyar las solicitudes del Comité Ejecutivo, Comités y Comisiones.
- Dirigir todos los acuerdos de cooperación y afiliaciones de la Federaciones Nacionales.
- Mantener el flujo constante de comunicación entre la familia del triatlón a lo largo del mundo.

b) Departamento de desarrollo del deporte: Desarrollo del deporte promueve el desarrollo del deporte en todo el mundo. El programa incluye a todas las federaciones del mundo, con particular énfasis en aquellas que no tuvieron atletas en los Juegos Olímpicos de 2004 y en las nuevas federaciones nacionales.

El Desarrollo del Deporte consta de cuatro partes.

- **Entrenadores:** Se celebrarán reuniones de entrenadores en conjunto con los campos de Solidaridad. La ITU ha creado un registro internacional de entrenadores en el cual las Federaciones Nacionales pueden incluir la lista de sus entrenadores acreditados.
- **Operativa técnica.** Seminarios de organizadores de pruebas y programas de certificación de oficiales serán celebrados regularmente para asegurar un mínimo de conocimientos para albergar Competiciones de la ITU. Cada Federación Nacional afiliada a la ITU debe contar con la capacidad de celebrar al menos un campeonato nacional que pudiera pertenecer a las series de su continente. El desarrollo técnico debe marchar al lado y al mismo ritmo que el desarrollo de las áreas de Media, televisión, marketing y patrocinio, de forma que se asegure que las Federaciones Nacionales y las Competiciones cuentan con la dirección necesaria para desarrollar el deporte y ganar compañeros de viaje. El desarrollo técnico también se articulará con el desarrollo de los circuitos mundiales de larga distancia, duatlón, triatlón de invierno y con el acuatlón.
- **Medios de comunicación.** Cada evento de la ITU tiene presencia en www.triathlon.org y eso proporciona la oportunidad de extender la presencia en los medios y el ahora gratuita ITUtv.com.
- **Programas Especiales:** Desarrollo del deporte coordinará todos

los programas y creará enlaces con aquellos asociados a proyectos de solidaridad tales como Solidaridad Olímpica, UNICEF, WADA, CIFEJ

Un equipo de expertos con presupuesto de programa y de viajes será preparado y dirigido para ejecutar esta parte del plan estratégico.

c) Departamento de Competiciones: La producción de competiciones será la primera responsable de la Copa del Mundo de Triatlón, Campeonatos Continentales y todos los Campeonatos del Mundo ITU. Todas estas competiciones están siendo provistas en la actualidad de un delegado técnico y de un jefe de equipo, que son los responsables de gestionar la competición de acuerdo con el Manual de Competiciones de la ITU. Este manual, es constanstemente actualizado y es la base de toda la producción de eventos que incluirá:

- Estructura Organizativa
- Dirección de la sede de la competición.
- Dirección de la competición.
- Acciones de marketing.

d) Television y medios de comunicación: El equipo de comunicación de la ITU gestiona las acciones de las siguientes áreas:

- **SERVICIOS ON LINE:** El crecimiento de los servios on line de la ITU continúa acelerandose y creciendo. www.triathlon.org alberga el seguimiento en vivo de las pruebas con, con audio en vivo, actualización de los textos, resultados en vivo, fotos en tiempo real, momentos estelares en video y galerías fotográficas. ITUtv se centrará en proveer a la ITU de su propio canal interactivo de TV sobre demanda que se financiará con la venta de Vds..
- **Operaciones en Television:** ITUtv, la televisión doméstica de la ITU asegura la calidad en la producción y distribución de calidad de los 16 espacios anuales de una hora. ITUtv gestionará también la producción de reportajes en las competiciones, tanto como productor local como en calidad de coproductor con otros existentes; la posproducción integral, incluyendo, realización, guionización, edición, duplicación y distribución; y la edición y transmisión a las principales agencias de noticias de los espacios de noticias, con inmediatez tras las pruebas de mas importancia.

ITUtv continuará sirviendo de enlace y creando alianzas con todas las cadenas de televisión a través de nuestros socos de distribución. En América del Norte el show es emitido en OLN (Estados Unidos) y TSN (Canadá) En Europa se incluyen: TVE (España), RAI (Italia), Canal+ (Francia), Channel5 (Gran Bretaña), NTU (Rusia), Sport1 (Hungría). En Australia y Nueva Zelanda se emiten por Fox sports y Sky Sports. En Asia ESPN/Star Sports (que abarca 66 países de Asia y Oriente Medio) NHK (Japón), ESPN Internacional (America Central, Sudamerica y Mexico), Supersport SA (Sudáfrica), Showtime Arabia (Países árabes, Oriente Medio y Norte de África).

La exitosa alianza con la BBC worlswide, coloca a la ITU al frente del siempre cambiante mercado televisivo. ITUtv, aporta también conocimiento especializado para otras producciones

multideportivas o continentales, por ejemplo. ITUtv continuará también produciendo shows especializados como el video Tri kids y guías para entrenamientos y organizaciones. ITU media e ITUtv continuarán las alianzas con fotógrafos, servicios en directos, televisión, cronometrajes e innovadores tecnológicos, agencias de noticias y otras organizaciones relacionadas.

Este año ha visto la aparición de ITUtv.com, el canal de televisión y multimedia de la ITU. Con él la ITU sigue el camino de las mas nuevas tecnologías. La ITU se ha colocado como la única federación que posee su propio canal. Este novísimo avance nos ofrece la oportunidad de que cada evento, desde los Campeonatos del Mundo hasta las Copas continentales, tengan exposición televisiva sobre pedido, para obtener una audiencia creciente, confirmandose así la tarea de la ITU de extender el triatlón a todos los niveles. ITUtv es ahora totalmente gratis, lo que proporciona a cada prueba, independientemente de su categoría, su exhibición a través de los últimos canales multimedia. ITUtv pertenece a la próxima generación de la televisión y nos trae, como parte de del programa de desarrollo del deporte, la posibilidad de exponer los patrocinadores de las pruebas y de los atletas en el continuamente creciente mercado del multideporte.

- **Relaciones Públicas y noticias.** Mediante nuestro acuerdo con Vdistintos servicios de noticias por cable, la ITU distribuye las notas de prensa anteriores y posteriores a las competiciones así como la base de datos fotográfica de alta resolución..

e) Marketing & Patrocinio: La ITU es, en este momento, rica en propiedades, en particular con la Copa del Mundo y todos los Campeonatos del Mundo, la televisión, la producción para los medios de comunicación y los servicios en tiempo real. LA ITU ha escogido cuidadosamente el crear sus brazos de producción para la televisión y los medios de comunicación y ahora está en una situación ideal para adentrarse en el mercado de los medios de comunicación de una manera altamente profesional tras el éxito de los Juegos de Atenas. Dos años de consolidación y reforzamiento de nuestra posición en los eventos, televisión e Internet nos han posicionado en el punto donde estamos ahora, dispuestos a tomar y a dar un servicio adecuado a un gran patrocinador global que sea consecuente con los ideales de la ITU. Este plan estratégico reformará la comisión de medias de comunicación y de marketing de la ITU y trabaja con socios en Japón, Corea, Estados Unidos y Europa para lograr los objetivos de esta área. Continuaremos trabajando con los Comites Organizadores para asegurar que los potenciales patrocinadores globales sean compatibles con los patrocinadores locales y que así, cada parte maximice sus iniciativas comerciales.

3. METAS Y OBJETIVOS:

3.1. Juegos Olímpicos:

Meta – Apoyar los ideales y principios del Movimiento Olímpico y asegurar la continuidad del triatlón en el programa de los Juegos Olímpicos. Perseguir la inclusión en los Juegos Paralímpicos y el triatlón de invierno en los Juegos Olímpicos de Invierno.

Objetivos:

- a) Incrementar los participantes para futuros Juegos Olímpicos hasta los 75 hombres y las 75 mujeres.
- b) Asegurar que la ITU está implicada en el proceso de designación del director de competición de los Juegos Olímpicos de Beijing.
- c) Continuar con la formación de los oficiales y administradores en los ideales olímpicos y apoyarles en la mejor de sus capacidades.
- d) Incrementar el número de países representados en los Juegos Olímpicos de Beijing 2008 tanto en los hombres como en la competición masculina y femenina.
- e) Aprobar todas las competiciones clasificatorias para asegurar que no interfieren con los Campeonatos del Mundo o Copas del Mundo.
- f) Capitalizar aquello que los Juegos aportan al deporte.
- g) Trabajar con las Federaciones Nacionales y las Confederaciones Continentales en el crecimiento del triatlón de invierno y asegurar su universalidad.
- h) Trabajar con las Federaciones Nacionales y las Confederaciones Continentales para asegurar su universalidad la inclusión de la categoría de discapacitados en todos los campeonatos nacionales y continentales.
- i) Trabajar con las Federaciones Nacionales y las Confederaciones Continentales para asegurar que las comisiones de desarrollo del deporte para discapacitados se incluye en su organigrama.
- j) Trabajar con la comisión de discapacitados de la ITU para refinar y armonizar las categorías de discapacidad.

3.2. Administración y finanzas

Meta – Administrar los asuntos de la ITU los principios financieros y administrativos para expandir el deporte.

Objetivos

- a) Mantener la oficina de administración de la ITU en Vancouver y establecer una oficina satélite en Madrid para dirigir la producción de eventos, medios de comunicación y desarrollo del deporte en Europa y África y una segunda oficina satélite en Asia-Oceanía para dirigir la producción de eventos, medios de comunicación y desarrollo del deporte en Asia y Oceanía. La oficina de Vancouver coordinará la producción de eventos, medios de comunicación y desarrollo del deporte en América.
- b) Nombrar una comisión financiera en la ITU que aconseje al Comité ejecutivo y al tesorero en la gestión y el manejo de los fondos.
- c) Revisar este plan estratégico y proyecciones financieras asociadas anualmente.
- d) Revisar nuestra “organización de gobierno” a para asegurar la contabilidad y la transparencia en todas las áreas de dirección de la ITU
- e) No gastar más del 10% de los ingresos en gastos de administración
- f) Establecer un fondo del 10% de los ingresos para futuras contingencias.
- g) Utilizar el 80% de los ingresos en apoyo a los atletas, eventos y desarrollo del deporte.
- h) Maximizar el apoyo administrativo a la oficina del Presidente y el Comité

- Ejecutivo.
- i) Gestionar los contratos y acuerdos.
 - j) Mantener abiertas las líneas de comunicación entre la familia de la ITU de todo el mundo.
 - k) Gestionar las finanzas de la ITU de acuerdo con el siguiente presupuesto.

| ITU SUMMARY BUDGET FOR THE 4 YEARS ENDED 31ST DECEMBER 2007 | | | | |
|--|------------------|--------------------|--------------------|--------------------|
| | 2004 | 2005 | 2006 | 2007 |
| INCOME | | | | |
| Administration | 75,000 | 126,238 | 99,950 | 72,779 |
| ITU Events | 2,850,000 | 3,350,000 | 3,925,000 | 4,425,000 |
| Sport Development | 30,000 | 30,000 | 30,000 | 30,000 |
| Olympic | 6,000,000 | - | - | - |
| TOTAL INCOME | 8,955,000 | 3,506,238 | 4,054,950 | 4,527,779 |
| EXPENSES | | | | |
| Administration | 348,703 | 442,703 | 506,243 | 569,784 |
| ITU Events | 2,747,203 | 3,007,203 | 3,320,743 | 3,584,284 |
| Sport Development | 925,750 | 1,370,750 | 1,586,500 | 1,802,250 |
| Olympic | 50,000 | - | - | - |
| TOTAL EXPENSES | 4,071,655 | 4,820,655 | 5,413,486 | 5,956,317 |
| SURPLUS/(DEFICIENCY) | 4,883,345 | (1,314,417) | (1,358,536) | (1,428,538) |

3.3. Desarrollo del Deporte

Meta – Continuar promoviendo y generalizando el avance los deportes del triatlón, duatlón, triatlón de invierno, acuatlón, triatlón de larga distancia y cualquier otro multideporte alrededor del mundo

Objetivos

- a) Incrementar el número de países representados en los Juegos Olímpicos de Beijing 2008 hasta al menos 30 en las competiciones masculina y femenina.
- b) Incrementar la proporción entre los países afiliados a la ITU y los Comités Olímpicos nacionales, en base a esta tabla de objetivos.

| Region | ITU Countries Affiliated in 2004 | ITU Countries Affiliated in 2008 | ITU Countries Affiliated in 2012 | NOC |
|---------------|---|---|---|------------|
| Africa | 7 | 12 | 18 | 53 |
| America | 28 | 23 | 38 | 42 |
| Asia | 16 | 25 | 33 | 44 |
| Europe | 39 | 45 | 48 | 48 |
| Oceania | 7 | 9 | 11 | 15 |

Table 3.3 b) – List of Affiliated Countries

- c) Incrementar el número de Federaciones Nacionales implicadas en el proceso de clasificación olímpica.

| Region | Continental Championships and Ranking | | | | | World Cup and World Championships | | | | |
|---------|---------------------------------------|------|------|------|------|-----------------------------------|------|------|------|------|
| | 2004 | 2005 | 2006 | 2007 | 2008 | 2004 | 2005 | 2006 | 2007 | 2008 |
| Africa | 4 | 7 | 9 | 10 | 12 | 1 | 4 | 6 | 7 | 8 |
| America | 16 | 20 | 22 | 24 | 25 | 5 | 10 | 12 | 15 | 18 |
| Asia | 5 | 9 | 12 | 15 | 18 | 3 | 7 | 9 | 12 | 15 |
| Europe | 26 | 28 | 30 | 33 | 35 | 20 | 24 | 28 | 30 | 32 |
| Oceania | 4 | 5 | 6 | 7 | 8 | 2 | 3 | 4 | 5 | 6 |

Table 3.3 c) - NF's Participating in the Olympic Qualification

- d) Incrementar e numero de Federaciones Nacionales participantes en el Campeonato del Mundo Junior.

| Region | Junior Women | | | | | Junior Men | | | | |
|---------|--------------|------|------|------|------|------------|------|------|------|------|
| | 2004 | 2005 | 2006 | 2007 | 2008 | 2004 | 2005 | 2006 | 2007 | 2008 |
| Africa | 1 | 2 | 4 | 5 | 7 | 2 | 3 | 5 | 6 | 8 |
| America | 6 | 8 | 10 | 12 | 14 | 6 | 8 | 10 | 12 | 14 |
| Asia | 3 | 5 | 7 | 9 | 12 | 2 | 5 | 7 | 9 | 12 |
| Europe | 10 | 12 | 13 | 15 | 18 | 17 | 15 | 18 | 20 | 21 |
| Oceania | 2 | 3 | 4 | 5 | 6 | 2 | 3 | 4 | 5 | 6 |

Table 3.3 d) - NF's Participating in the Junior World Championships

- e) Desarrollar y poner en práctica un programa de homologación de entrenadores de todos los niveles: cadetes, juniors, sub 23, elite y grupos de edad.
- f) Asegurar que todos los programas de certificación de entrenadores incluyen una rígida política contra el dopaje.
- g) Desarrollar y poner en práctica un programa de certificación de organizadores de pruebas, basado el el manual de operaciones de la ITU y en los seminarios de organizadores de pruebas.
- h) Asegurar que cada Federación Nacional afiliada a la ITU tiene relación con al menos un organizador certificado como "Organizador ITU"
- i) Asegurar que cada Federación Nacional afiliada a la ITU tiene el potencial de organizar una competición ITU.
- j) Asegurar que todos los Campeonatos Continentales y Copas Continentales cuentan con programas antidopaje.
- k) Apoyar el el trabajo de desarrollo del duatlón, triatlón de invierno y de la larga distancia.
- l) Crear relaciones, positivas y originales con organizaciones mundiales del tipo de UNICEF, ECTC y otras.

3.4. Produccion de eventos:

Meta: Asegurar que todas las Copas del Mundo, Campeonatos Continentales y Campeonatos del Mundo, son celebrados con el mayor nivel posible y apoyar la organización de todos los eventos ITU, incluyendo los continentales, duatlón, larga distancia, triatlón de invierno y acuatlón.

Objetivos

- a) Establecer un modelo de organización de la sede de una prueba y ponerlo en práctica en todos los Campeonatos del Mundo y en todas las pruebas ITU.

- b) Establecer una imagen común para todos los eventos de la ITU y trabajar con los organizadores de las pruebas para asegurar la integración de las imágenes de su patrocinador local.
- c) Establecer una alianzas de tutelaje y formación entre competiciones asentadas y otras emergentes.
- d) Actualizar continuamente el manual de operaciones de la ITU para asegurar la mayor calidad y la facilidad en su manejo.
- e) Producir una versión interactiva del manual de operaciones de la ITU
- f) Adaptar el Manual para adaptarse a las necesidades específicas del duatlón del triatlón de distancia Larga y del triatlón de Invierno.
- g) Poner en práctica el programa ecoflag en todos los eventos de la ITU y proponer la certificación ISO 14001 como aconsejable.
- h) Actualizar las reglas de competición y editarlas en formato web e impreso.
- i) Supervisar la certificación de todos los Oficiales Técnicos Internacionales, así como de los jefes de área.
- j) Designar Delegados Técnicos y Jueces generales en todos los Campeonatos del Mundo, Copas del Mundo, Campeonatos regionales etc.
- k) Asegurar la puesta en práctica de los reglamentos de en todos los eventos de la ITU.
- l) Asegurar un mínimo de 10 controles antidopaje en competición en cada una de las Copas del Mundo, llevados a cabo en conjunto por el organizador y el Comité Olímpico Nacional.
- m) Crear una comisión multideportiva que continúe los trabajos de los comités de duatlón y comisión de larga distancia y promover un crecimiento parejo de todos los multideportes a todas las edades.

3.5. ITU Media y Television

Meta: Asegurar que la ITU media y la ITUtv son las mejor entre todas las de los deportes olímpicos.

Objetivos

- a) Consolidar y ampliar www.triathlon.org como el mejor recurso para la ITU, Federaciones Nacionales, Regiones, Competiciones y atletas, mejorando la interacción del usuario y funcionalidad general de la página.
- b) Mejorar la calidad de la cobertura en vivo de las pruebas con emisiones de audio, actualización de las notas de texto, fotos en tiempo real, resultados, momento estelares en video, galerías fotográficas y crear un modelo aplicable en todos los campeonatos continentales y copas continentales.
- c) Desarrollar ITUtv.com para que llegue a ser uno de las mayores fuentes de recursos de video, audio e imágenes.
- d) Ajustar los costes de los servicios en tiempo real, con anuncios en la página y venta de artículos y la televisión con anuncios en zonas concretas, así como usar el material en poder de los productores de televisión.
- e) Facilitar ayudas para la producción de televisión en cada continente.
- f) Modificar el “media pack” para el duatlón, acuatlón, triatlón de Invierno y larga distancia, con el fin de maximizar el crecimiento de estas disciplinas.
- g) Alentar continuamente una rápida y bien orientada producción de televisión y media.
- h) Expandir la huella del deporte en la televisión a través de las emisoras terrestres tradicionales y los nuevos canales de televisión digital.
- i) Explorar y abrir vías de ayuda a la producción de programas de televisión

- locales para los campeonatos regionales y copas regionales.
- j) Estudiar la forma de ampliar y mejorar el triatlón como deporte para ser televisado en directo, concentrándose, en principio en la experiencia de Hamburgo, Madrid o Japón.
- k) Incrementar la distribución de las Copas del Mundo, Campeonatos del Mundo y regionales, modificando la producción de acuerdo con las necesidades de las emisoras.
- l) Preparar un magazine sencillo y DVDs para cada una de las regiones de la ITU y de todos los multideportes.
- m) Incrementar el nivel del equipo de la ITU media para asegurar la continuidad del crecimiento.
- n) Desde 2005 ITUtv.com será una televisión gratuita y será una fuente continua de recursos y de momentos estelares de cada evento de la ITU en todo el mundo.

3.6. Marketing & Patrocinio

Meta: Asegurar un patrocinador global a largo plazo para todas las competiciones propiedad de la ITU.

Objetivos

- a) Poner en marcha una Comisión de Marketing y medios de comunicación efectiva y energética en la que estén representadas las tres mayores regiones comerciales (América, Asia y Europa)
- b) Seguir con el desarrollo de la imagen de la ITU en competiciones, televisión, servicios en tiempo real y socios externos.
- c) Crear asociaciones a largo plazo que apoyen y articulen los trabajos de marketing de los comités organizadores de las pruebas ITU.
- d) Continuar creando alianzas con expertos en los campos de marketing y media.
- e) generar un único documento de presentación enfocado a la búsqueda de un patrocinador global para la Copa del Mundo y los Campeonatos del Mundo.
- f) Fijar objetivos de ingresos para patrocinios y otros ingresos que permitan a la ITU lograr las metas y objetivos de su plan estratégico.
- g) Concentrar los acuerdos con los patrocinadores globales.
- h) Apoyar todos los esfuerzos de patrocinio y marketing de todos los multideportes.
- i) Apoyar todos los esfuerzos de patrocinio y marketing de todas las copas continentales.
- j) Continuar reforzando la imagen global del triatlón que es universalmente conocido, limpio, muy agradable a la prensa y a la televisión a través de una campaña de relaciones públicas enfocada en el cuatrienio olímpico de Beijing y posterior.
- k) Forjar alianzas estratégicas con agencias externas que transmitan las propiedades de la ITU a círculos externos.
- l) Crear un programa de marketing y patrocinio que apoye a al desarrollo de los atletas en todas las federaciones nacionales y en particular para apoyar los esfuerzos de las federaciones nacionales emergentes.

APPENDIX 'A' PROYECCION FINANCIERA DE LA ITU

| ITU DETAILED BUDGET FOR THE YEAR ENDED 31 st December 2004 Appendix A-1 | | | | | |
|--|------------------|------------------|------------------|----------------------|------------------|
| INCOME | 2004 \$US | Admin | ITU Events | Sport Development | Olympics |
| Grants | 30,000 | | | 30,000 | |
| Affiliation Fees | 30,000 | 30,000 | | | |
| Interest | 45,000 | 45,000 | | | |
| Olympic Games | 6,000,000 | | | | 6,000,000 |
| Event & Organiser Fees | 250,000 | | 250,000 | | |
| Event Prize Money | 2,000,000 | | 2,000,000 | | |
| Event Television & Media | 400,000 | | 400,000 | | |
| Sponsorships & Royalties | 200,000 | | 200,000 | | |
| Total Income | 8,955,000 | 75,000 | 2,850,000 | 30,000 | 6,000,000 |
| EXPENSES | | | | | |
| ITU Headquarters | | | | | |
| Salaries | 211,500 | 66,375 | 66,375 | 78,750 | |
| Office Supplies & Computer Costs | 20,000 | 10,000 | 10,000 | | |
| Payroll Taxes & Insurance | 2,655 | 1,328 | 1,328 | | |
| Postage & Freight | 3,000 | 1,500 | 1,500 | | |
| Printing | 2,000 | 1,000 | 1,000 | | |
| Rent | 15,000 | 7,500 | 7,500 | | |
| Telephone & Fax | 30,000 | 15,000 | 15,000 | | |
| Travel | 10,000 | 5,000 | 5,000 | | |
| General | 2,000 | 1,000 | 1,000 | | |
| | 296,155 | | | | |
| Comités | | | | | |
| Regional Federations | 100,000 | | | 100,000 | |
| Medical | 5,000 | | | 5,000 | |
| Technical | 5,000 | | | 5,000 | |
| Women | 5,000 | | | 5,000 | |
| Duathlon | 15,000 | | | 15,000 | |
| | 130,000 | | | | |
| Congreso | | | | | |
| | 150,000 | 75,000 | | 75,000 | |
| Executive Borrado | | | | | |
| Meetings | 20,000 | 20,000 | | | |
| Telephone/Fax | 2,000 | 2,000 | | | |
| Travel | 50,000 | 50,000 | | | |
| | 72,000 | | | | |
| Insurances | | | | | |
| Directors and Officers | 30,000 | 30,000 | | | |
| Event Liability | - | 30,000 | | | |
| | 30,000 | | | | |
| Legal and Accounting | | | | | |
| Doping | 5,000 | 5,000 | | | |
| Audit & Accounting | 18,000 | 18,000 | | | |
| Other | 5,000 | 5,000 | | | |
| | 28,000 | | | | |
| Other Expenses | | | | | |
| Bad Debts | 10,000 | 10,000 | | | |
| Bank Charges, Forex etc | 10,000 | 10,000 | | | |
| Dues and Subscriptions | 3,000 | 3,000 | | | |
| | 23,000 | | | | |
| Presidents Office Honorarium | 36,000 | 12,000 | 12,000 | 12,000 | |
| Sport Operations | | | | | |
| Event Prize Money | 2,000,000 | | 2,000,000 | | |
| Event Televisión | 400,000 | | 400,000 | | |
| World Cup Prize Pool | 100,000 | | | 100,000 | |
| Event Management | 67,500 | | 67,500 | | |
| Media | 75,000 | | 75,000 | | |
| Web-site | 24,000 | | 24,000 | | |
| Olympic Games | 50,000 | | | | 50,000 |
| Contingency | 50,000 | 2,766,500 | 50,000 | | |
| | 2,766,500 | | | | |
| Athlete Development | | | | | |
| Solidarity | 30,000 | | | 30,000 | |
| Travel & Other Support | 400,000 | | | 400,000 | |
| ITU Drug Testing/Education | 100,000 | | | 100,000 | |
| Other Expenses | 10,000 | 540,000 | 10,000 | | |
| | 540,000 | | | | |
| Total Expenses | 4,071,655 | 348,703 | 2,747,203 | 925,750 | 50,000 |
| Surplus/Deficiency from Operations | 4,883,345 | (273,703) | 102,798 | (895,750) | 5,950,000 |

| ITU DETAILED BUDGET FOR THE YEAR ENDED 31ST DECEMBER 2005 | | | | | | Appendix A2 |
|--|--------------------|------------------|------------------|----------------------|----------|-------------|
| INCOME | 2005 \$US | Admin | ITU Events | Sport Development | Olympics | |
| Grants | 30,000 | | | 30,000 | | |
| Affiliation Fees | 30,000 | 30,000 | | | | |
| Interest | 96,238 | 96,238 | | | | |
| Olympic Games | - | | | | | |
| Event & Organiser Fees | 250,000 | | 250,000 | | | |
| Event Prize Money | 2,200,000 | | 2,200,000 | | | |
| Event Television & Media | 400,000 | | 400,000 | | | |
| Sponsorships & Royalties | 500,000 | | 500,000 | | | |
| Total Income | 3,506,238 | 126,238 | 3,350,000 | 30,000 | | |
| EXPENSES | | | | | | |
| ITU Headquarters | | | | | | |
| Salaries | 211,500 | 66,375 | 66,375 | 78,750 | | |
| Office Supplies & Computer Costs | 20,000 | 10,000 | 10,000 | | | |
| Payroll Taxes & Insurance | 2,655 | 1,328 | 1,328 | | | |
| Postage & Freight | 3,000 | 1,500 | 1,500 | | | |
| Printing | 2,000 | 1,000 | 1,000 | | | |
| Rent | 15,000 | 7,500 | 7,500 | | | |
| Telephone & Fax | 30,000 | 15,000 | 15,000 | | | |
| Travel | 10,000 | 5,000 | 5,000 | | | |
| Regional Headquarters | 180,000 | 60,000 | 60,000 | 60,000 | | |
| General | 51,000 | 50,000 | 1,000 | | | |
| | | 525,155 | | | | |
| Committees | | | | | | |
| Regional Federations | 100,000 | | | 100,000 | | |
| Medical | 5,000 | | | 5,000 | | |
| Technical | 5,000 | | | 5,000 | | |
| Women | 5,000 | | | 5,000 | | |
| Duathlon | 15,000 | 130,000 | | 15,000 | | |
| | | 120,000 | | 60,000 | | |
| Congress | | | | | | |
| | | 60,000 | | | | |
| Executive Board | | | | | | |
| Meetings | 20,000 | 20,000 | | | | |
| Telephone/Fax | 2,000 | 2,000 | | | | |
| Travel | 50,000 | 72,000 | 50,000 | | | |
| | | | | | | |
| Insurances | | | | | | |
| Directors and Officers | 30,000 | 30,000 | | | | |
| Event Liability | - | 30,000 | | | | |
| Legal and Accounting | | | | | | |
| Doping | 5,000 | 5,000 | | | | |
| Audit & Accounting | 18,000 | 18,000 | | | | |
| Other | 5,000 | 28,000 | 5,000 | | | |
| Other Expenses | | | | | | |
| Bad Debts | 10,000 | 10,000 | | | | |
| Bank Charges, Forex etc | 10,000 | 10,000 | | | | |
| Dues and Subscriptions | 3,000 | 23,000 | 3,000 | | | |
| | | 36,000 | 12,000 | 12,000 | 12,000 | |
| Presidents Office Honorarium | | | | | | |
| | | | | | | |
| Sport Operations | | | | | | |
| Event Prize Money | 2,200,000 | | 2,200,000 | | | |
| Event Television | 400,000 | | 400,000 | | | |
| World Cup Prize Pool | 100,000 | | | 100,000 | | |
| Event Management | 67,500 | | 67,500 | | | |
| Media | 75,000 | | 75,000 | | | |
| Web-site | 24,000 | | 24,000 | | | |
| Olympic Games | - | | | | | |
| Contingency | 50,000 | 2,916,500 | 50,000 | | | |
| Athlete Development | | | | | | |
| Solidarity | 30,000 | | | 30,000 | | |
| Travel & Other Support | 800,000 | | | 800,000 | | |
| ITU Drug Testing/Education | 100,000 | | | 100,000 | | |
| Other Expenses | 10,000 | 940,000 | 10,000 | | | |
| | | | | | | |
| Total Expenses | 4,820,655 | 442,703 | 3,007,203 | 1,370,750 | | |
| | | | | | | |
| Surplus/Deficiency from Operations | (1,314,417) | (316,465) | 342,798 | (1,340,750) | | |

| ITU DETAILED BUDGET FOR THE YEAR ENDED 31ST DECEMBER 2006 | | | | | | Appendix A3 |
|--|--------------------|------------------|------------------|----------------------|----------|-------------|
| INCOME | 2006 \$US | Admin | ITU Events | Sport Development | Olympics | |
| Grants | 30,000 | | | 30,000 | | |
| Affiliation Fees | 30,000 | 30,000 | | | | |
| Interest | 69,950 | 69,950 | | | | |
| Olympic Games | - | | | | | |
| Event & Organiser Fees | 275,000 | | 275,000 | | | |
| Event Prize Money | 2,500,000 | | 2,500,000 | | | |
| Event Television & Media | 400,000 | | 400,000 | | | |
| Sponsorships & Royalties | 750,000 | | 750,000 | | | |
| Total Income | 4,054,950 | 99,950 | 3,925,000 | 30,000 | | - |
| EXPENSES | | | | | | |
| ITU Headquarters | | | | | | |
| Salaries | 253,800 | 79,650 | 79,650 | 94,500 | | |
| Office Supplies & Computer Costs | 20,000 | 10,000 | 10,000 | | | |
| Payroll Taxes & Insurance | 3,186 | 1,593 | 1,593 | | | |
| Postage & Freight | 3,000 | 1,500 | 1,500 | | | |
| Printing | 2,000 | 1,000 | 1,000 | | | |
| Rent | 15,000 | 7,500 | 7,500 | | | |
| Telephone & Fax | 30,000 | 15,000 | 15,000 | | | |
| Travel | 10,000 | 5,000 | 5,000 | | | |
| Regional Headquarters | 180,000 | 60,000 | 60,000 | 60,000 | | |
| General | 101,000 | 617,986 | 100,000 | 1,000 | | |
| Committees | | | | | | |
| Regional Federations | 100,000 | | | 100,000 | | |
| Medical | 5,000 | | | 5,000 | | |
| Technical | 5,000 | | | 5,000 | | |
| Women | 5,000 | | | 5,000 | | |
| Duathlon | 15,000 | 130,000 | | 15,000 | | |
| Congress | | | | | | |
| | | 120,000 | 60,000 | 60,000 | | |
| Executive Board | | | | | | |
| Meetings | 20,000 | 20,000 | | | | |
| Telephone/Fax | 2,000 | 2,000 | | | | |
| Travel | 50,000 | 72,000 | 50,000 | | | |
| Insurances | | | | | | |
| Directors and Officers | 30,000 | 30,000 | | | | |
| Event Liability | - | 30,000 | | | | |
| Legal and Accounting | | | | | | |
| Doping | 5,000 | 5,000 | | | | |
| Audit & Accounting | 18,000 | 18,000 | | | | |
| Other | 5,000 | 28,000 | 5,000 | | | |
| Other Expenses | | | | | | |
| Bad Debts | 10,000 | 10,000 | | | | |
| Bank Charges, Forex etc | 10,000 | 10,000 | | | | |
| Dues and Subscriptions | 3,000 | 23,000 | 3,000 | | | |
| Presidents Office | | | | | | |
| Honorarium | 36,000 | 12,000 | 12,000 | 12,000 | | |
| Sport Operations | | | | | | |
| Event Prize Money | 2,500,000 | | 2,500,000 | | | |
| Event Television | 400,000 | | 400,000 | | | |
| World Cup Prize Pool | 100,000 | | | 100,000 | | |
| Event Management | 67,500 | | 67,500 | | | |
| Media | 75,000 | | 75,000 | | | |
| Web-site | 24,000 | | 24,000 | | | |
| Olympic Games | - | | | | | |
| Contingency | 50,000 | 3,216,500 | 50,000 | | | |
| Athlete Development | | | | | | |
| Solidarity | 30,000 | | | 30,000 | | |
| Travel & Other Support | 1,000,000 | | | 1,000,000 | | |
| ITU Drug Testing/Education | 100,000 | | | 100,000 | | |
| Other Expenses | 10,000 | 1,140,000 | 10,000 | | | |
| Total Expenses | 5,413,486 | 506,243 | 3,320,743 | 1,586,500 | | - |
| Surplus/Deficiency from Operations | (1,358,536) | (406,293) | 604,257 | (1,556,500) | | - |

| ITU DETAILED BUDGET FOR THE YEAR ENDED 31ST DECEMBER 2007 | | | | | | Appendix A4 |
|--|--------------------|------------------|------------------|----------------------|----------|-------------|
| INCOME | 2007 \$US | Admin | ITU Events | Sport Development | Olympics | |
| Grants | 30,000 | | | 30,000 | | |
| Affiliation Fees | 30,000 | 30,000 | | | | |
| Interest | 42,779 | 42,779 | | | | |
| Olympic Games | - | | | | | |
| Event & Organiser Fees | 275,000 | | 275,000 | | | |
| Event Prize Money | 2,750,000 | | 2,750,000 | | | |
| Event Television & Media | 400,000 | | 400,000 | | | |
| Sponsorships & Royalties | 1,000,000 | | 1,000,000 | | | |
| Total Income | 4,527,779 | 72,779 | 4,425,000 | 30,000 | | - |
| EXPENSES | | | | | | |
| ITU Headquarters | | | | | | |
| Salaries | 296,100 | 92,925 | 92,925 | 110,250 | | |
| Office Supplies & Computer Costs | 20,000 | 10,000 | 10,000 | | | |
| Payroll Taxes & Insurance | 3,717 | 1,859 | 1,859 | | | |
| Postage & Freight | 3,000 | 1,500 | 1,500 | | | |
| Printing | 2,000 | 1,000 | 1,000 | | | |
| Rent | 15,000 | 7,500 | 7,500 | | | |
| Telephone & Fax | 30,000 | 15,000 | 15,000 | | | |
| Travel | 10,000 | 5,000 | 5,000 | | | |
| Regional Headquarters | 180,000 | 60,000 | 60,000 | 60,000 | | |
| General | 151,000 | 150,000 | 1,000 | | | |
| | 710,817 | | | | | |
| Committees | | | | | | |
| Regional Federations | 100,000 | | | 100,000 | | |
| Medical | 5,000 | | | 5,000 | | |
| Technical | 5,000 | | | 5,000 | | |
| Women | 5,000 | | | 5,000 | | |
| Duathlon | 15,000 | | | 15,000 | | |
| | 130,000 | | | | | |
| Congress | | | | | | |
| | 120,000 | 60,000 | | 60,000 | | |
| Executive Board | | | | | | |
| Meetings | 20,000 | 20,000 | | | | |
| Telephone/Fax | 2,000 | 2,000 | | | | |
| Travel | 50,000 | 50,000 | | | | |
| | 72,000 | | | | | |
| Insurances | | | | | | |
| Directors and Officers | 30,000 | 30,000 | | | | |
| Event Liability | - | 30,000 | | | | |
| Legal and Accounting | | | | | | |
| Doping | 5,000 | 5,000 | | | | |
| Audit & Accounting | 18,000 | 18,000 | | | | |
| Other | 5,000 | 5,000 | | | | |
| | 28,000 | | | | | |
| Other Expenses | | | | | | |
| Bad Debts | 10,000 | 10,000 | | | | |
| Bank Charges, Forex etc | 10,000 | 10,000 | | | | |
| Dues and Subscriptions | 3,000 | 3,000 | | | | |
| | 23,000 | | | | | |
| Presidents Office | | | | | | |
| Honorarium | 36,000 | 12,000 | 12,000 | 12,000 | | |
| Sport Operations | | | | | | |
| Event Prize Money | 2,750,000 | | 2,750,000 | | | |
| Event Television | 400,000 | | 400,000 | | | |
| World Cup Prize Pool | 100,000 | | | 100,000 | | |
| Event Management | 67,500 | | 67,500 | | | |
| Media | 75,000 | | 75,000 | | | |
| Web-site | 24,000 | | 24,000 | | | |
| Olympic Games | - | | | | | |
| Contingency | 50,000 | 3,466,500 | 50,000 | | | |
| Athlete Development | | | | | | |
| Solidarity | 30,000 | | | 30,000 | | |
| Travel & Other Support | 1,200,000 | | | 1,200,000 | | |
| ITU Drug Testing/Education | 100,000 | | | 100,000 | | |
| Other Expenses | 10,000 | 1,340,000 | 10,000 | | | |
| Total Expenses | 5,956,317 | 569,784 | 3,584,284 | 1,802,250 | | - |
| Surplus/Deficiency from Operations | (1,428,538) | (497,005) | 840,717 | (1,772,250) | | - |